



KRČÁK ŽIJE

MAGAZÍN O KRČSKÉM LESE A LOKALITĚ NOVÉ ROZTYLY

WWW.KRCAKZIJE.CZ

ČÍSLO 1 | 2023

OŽIVENÍ BROWNFIELDU INTERLOV

HISTORIE LESNÍHO DIVADLA V KRČI

NÁVRAT VODY ZPĚT NA POVRCH

FILMY A SERIÁLY NATOČENÉ V KRČÁKU

A DALŠÍ ČTENÍ Z LOKALITY



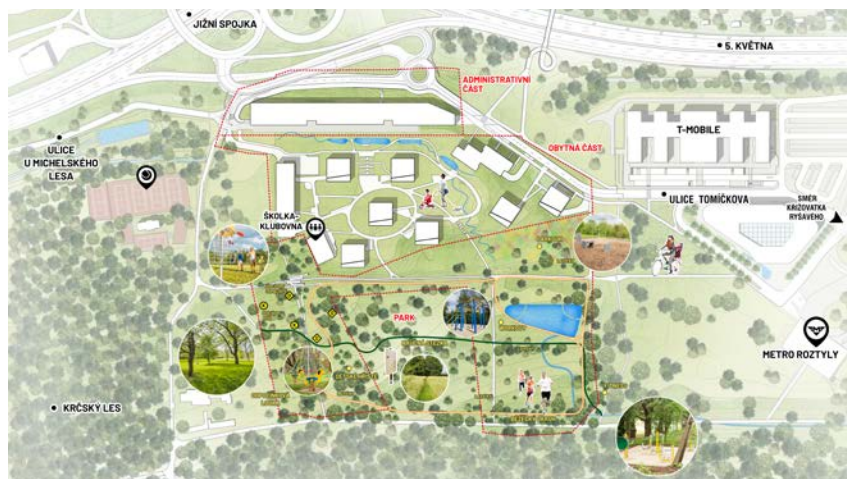
VÁŽENÍ ČTENÁŘI, MÁTE PŘED SEBOU JIŽ ČTVRTÉ VYDÁNÍ NAŠEHO MAGAZÍNU KRČÁK ŽIJE, KTERÝ PŘIPRAVUJEME PRO VŠECHNY MÍSTNÍ OBYVATELE I PRO TY, KDO SE ZAJÍMAJÍ O TENTO UNIKÁTNÍ KUS PŘÍRODY V HLAVNÍM MĚSTĚ. SPECIÁLNÍ TIŠTĚNÉ ČÍSLO VYCHÁZÍ JEDNOU ROČNĚ A INFORMUJE O HISTORII I AKTUÁLNÍM DĚNÍ V KRČSKÉM LESE A JEHO OKOLÍ. TENTOKRÁT SE DOČTETE O ZRODU A ZÁNIKU PROSLULÉHO LESNÍHO DIVADLA V KRČÍ, O FILMECH A SERIÁLECH, KTERÉ SE NATÁČELY V KRČÁKU, O PIKNIKOVÝCH MÍSTECH NEBO TRADIČNÍM OTEVÍRÁNÍ STUDÁNEK. NECHYBÍ AKTUALITY Z LOKALITY, TIPY NA CHYSTANÉ SPORTOVNÍ AKCE A PODROBNOSTI K PLÁNOVANÉ REKULTIVACI V OBLASTI NOVÝCH ROZTYL. SOUČÁSTÍ TOHOTO ČÍSLA JE I VÝBĚR DESETI NEJÚSPĚŠNĚJŠÍCH ČLÁNKŮ MAPUJÍCÍCH PĚT LET EXISTENCE NAŠÍ ONLINE VERZE MAGAZÍNU, KTERÁ JE DOSTUPNÁ NA STRÁNKÁCH WWW.KRČAKZIJE.CZ. ZDE VŽDY NALEZNETE AKTUÁLNÍ INFORMACE, DESÍTKY KULTURNÍCH NEBO SPORTOVNÍCH AKCÍ V NAŠEM KALENDÁŘI A MNOŽSTVÍ TIPŮ NA AKTIVITY A VÝLETNÍ MÍSTA V LOKALITĚ KRČSKÉHO LESE. VZNIK MAGAZÍNU INICIOVALA SPOLEČNOST PASSERINVEST GROUP, KTERÁ V BLÍZKOSTI KRČSKÉHO LESE REVITALIZUJE AREÁL BÝVALÝCH JATEK INTERLOV A PLÁNUJE MU PROSTŘEDNICTVÍM PROJEKTU NOVÉ ROZTYLY OPĚT VDECHNOUT ŽIVOT.

O PROJEKTU NOVÉ ROZTYLY

V lokalitě Nové Roztyly plánuje společnost Passerinvest Group pokračovat v nastavené firemní strategii odpovědného urbanistického developera. I proto chce na tomto území v Praze 11 působit jako dlouhodobý partner města jako celku s cílem proměny zanedbaného prostředí v příjemnou a uživatelsky přívětivou lokalitu včetně veřejného parku. Od roku

2006, kdy společnost Passerinvest Group uskutečnila první akvizici pozemků na území ohraničeném ulicemi Ryšavého, dálnicí D1, Jižní spojkou a Krčským lesem, zde probíhá příprava urbanistického projektu zahrnujícího nové bydlení, pracovní příležitosti i možnosti trávení volného času. První fáze očekávaného developementu počítá s přeměnou neutěšeného

brownfieldu bývalých jatek Interlov na místo s atraktivním bydlením v zeleni doplněné o služby široké veřejnosti a administrativní funkci. Zahájení výstavby bude navazovat na projednání záměru se státní správou a získání všech potřebných povolení. Přestože k samotné výstavbě dojde až v následujících letech, společnost Passerinvest Group již více než deset let aktivně pracuje s veřejným prostorem a celou jižní část pozemků postupně upravuje na velký park pro veřejnost. Nejdříve bylo nutné pozemky vyčistit, udělat probírky náletových dřevin, uklidit bezdomovecká hnízda a zpřístupnit původní neprostupnou oblast. V rámci této proměny bylo v parku nainstalováno již několik veřejných sportovišť v podobě discgolfového hřiště, workout parku, fitness strojů pro všechny generace, přírodní běžecké dráhy, tréninkového hřiště na parkour nebo dětského hřiště. Společnost Passerinvest Group v parku pravidelně pořádá bezplatné lekce jógy, běžecké tréninky i fitness lekce venkovního cvičení.



www.krcazije.cz
info@krcazije.cz

www.passerinvest.cz
info@passerinvest.cz





AKTUALITY

BUDOUCNOST SRUBU GIZELA V KRČSKÉM LESE

Ještě před pár lety se výletníci při procházkách Krčským lesem stavovali na drobné občerstvení nebo limonádu u srubu Gizela, který vznikl na místě původní vyhořelé stavby v roce 2013. Najdete u něj také dětské hřiště, pingpongový stůl, veřejné ohniště nebo originální lesní fotbalové hřiště. Srub Gizela, umístěný v blízkosti Velkého altánu ve východní části Krčáku, však již roky provázejí táhlé právní spory v souvislosti s potřebnými povoleními ke stavbě. V roce 2021 začala MČ Praha 11 usilovat o svěřeni srubu do působnosti městské části, aby mohlo být rozhodnuto o jeho budoucím využití. Stavba se totiž nachází na pozemku hlavního města, který navíc není oddělen od pozemku, jenž tvoří Krčský les jako celek. Předtím než bude možné srub svěřit do správy městské části a stavbu dodatečně zkolaudovat, je třeba připravit plán, jakým způsobem bude městská část srub využívat a k jakému účelu bude sloužit. Je tak velmi pravděpodobné, že během roku 2023 srub Gizela zatím neotevře.



PROBĚHLO NĚKOLIK HROMADNÝCH ÚKLIDOVÝCH AKCÍ

V průběhu jara 2023 se v Krčáku uskutečnilo hned několik každoročních akcí, jejichž cílem bylo uklidit nepořádek, který se v lese za poslední měsíce nahromadil. V rámci tradiční akce Uklidme svět připravila městská část

Praha-Kunratice úklidovou akci zaměřenou na jižní část Krčského lesa a okolí rybníků. Na začátku dubna se další skupina dobrovolníků pustila do úklidu okolí srubu Gizela, který proběhl jako součást akce Uklidme Česko. Taktéž společnost Passerinvest Group pořádá pravidelně dobrovolnickou akci s názvem Roztylské gruntování. Její zaměstnanci se i tento rok vydali na hromadný úklid do lokality Nové Roztyly, do parku navazujícího na Krčský les a jeho blízkého okolí. Během akce bylo sesbíráno a odvezeno přes půl tuny odpadu, který pocházel z černých skládek, ale i z volně odhozených odpadků neukázněných návštěvníků. Dobrovolnická akce inspirovala i další společnosti z lokality Brumlovka, které přislíbily svou účast a přispěly vyčištěním části Krčského lesa.



U KRČÁKU BYLO OTEVŘENO DALŠÍ FITNESS HŘIŠTĚ

Na dřívě nevhledném a nevyužitém plácku na okraji Krčského lesa mezi ulicemi Na Ovčíně, Petýrkova a U Kunratického lesa vzniklo nové sportoviště, kde se mohou protáhnout a zacvičit si starší děti i dospělí. Obyvatelé Prahy 11 a městská část podpořili návrh č. 22 autora Marka Adlera, který v rámci druhého ročníku participativního rozpočtu navrhl vybudovat fitness hřiště u Kunraticko-michelského lesa. V posledních letech to přitom není zdaleka jediné nové sportoviště v této lokalitě. O rok dříve se obyvatelé sídliště Jižní Město II dočkali nového hřiště s prvky na hry i sport, které bylo vybudováno u ulice Hrudčikova, taktéž v těsné blízkosti Krčského lesa. Několik sportovišť pro veřejnost otevřela v posledních letech v parku Nové Roztyly u Krčského lesa i společnost Passerinvest Group. Jedním z těchto sportovišť je moderní fitness park pro všechny generace.





PARK NOVÉ ROZTYLY LÁKÁ K ODPOČINKU I KE SPORTU

Dříve zanedbané území v blízkosti stanice metra Roztyly se už více než deset let daří postupně měnit na nový volnočasový park vytvářející plynulý přechod z Krčského lesa.

Několikahektarový park Nové Roztyly, který dlouhodobě spravuje majitel pozemků, společnost Passerinvest Group, najdete na severním okraji Krčského lesa – mezi restaurací Za Větrem, okolím stanice metra Roztyly a bývalým areálem Interlov. Původní lokalita byla dlouhodobě zanedbaná, plná odpadu a starých materiálů po výstavbě tubusu metra C na přelomu sedmdesátých a osmdesátých let minulého století. Neprostupné místo se tehdy stalo neutěšenou zónou výsypky stavební suti, betonu a odpadků. Zarůstající skládka nepotřebného materiálu později podnítila vznik nechvalně známé kolonie bezdomovců. Proměna zanedbaného brownfieldu proto začala zásadním pročištěním celého prostoru. Postupně byly vyvezeny tuny betonu, železa a suti, terén musel být na několika místech srovnán, upraven a následně oset novými travinami. Prořez náletových dřevin a křovin umožnil vyniknout krásným velkým stromům a celkově prostor prozradil a zpříjemnil.

MÍSTO ZARŮSTAJÍCÍ SKLÁDKY PARK

Na základě návrhu, který vzešel z veřejné ankety, byla v roce 2017 dokončena první velká část parku Nové Roztyly s novým discgolfovým hřištěm. Během roku 2019 prošla rekultivací další část prostoru blíže ke stanici metra a spolu s ní byla otevřena dvě nová sportoviště – workout se sestavou

cvičebních strojů a outdoorové fitness vhodné především pro seniory.

Další rok byl vybudován přírodní běžecký okruh s upraveným povrchem a vyznačenými úseky, který během zimy slouží též jako běžkařská dráha. Na jaře roku 2021 se park rozrostl o dalších téměř 2 000 m² a nové moderní parkourové hřiště s několika univerzálními prvky, které mohou využít začátečníci i pokročilí traceuři.

V roce 2022 bylo dokončeno nové dětské hřiště umístěné na louce v blízkosti restaurace Za Větrem s přístupem z hlavní cesty, kudy vede žlutá turistická trasa. Děti se zde vyřádí na pružinových houpadlech, řetězové i vahadlové houpačce či lanové pyramidě.

Přestože je park včetně všech hřišť a sportovišť, jejichž umístění najdete v mapě na zadní straně tohoto čísla, celoročně zdarma přístupný veřejnosti, nejsou na jeho provoz ani údržbu využívány žádné prostředky z veřejných rozpočtů. Do budování parku Nové Roztyly doposud společnost Passerinvest Group investovala přibližně 50 milionů korun.

PRAVIDELNÉ SPORTOVNÍ LEKCE ZDARMA

Již pátou sezónu pořádá společnost Passerinvest Group v parku Nové Roztyly bezplatné skupinové lekce pro veřejnost. Ty probíhají během letních měsíců, od začátku června do konce září, každý týden. Ruší se pouze během státních svátků nebo v případě nepříznivé počasí. I tento rok je nabídka lekcí pestrá, vybrat si tak může opravdu každý s ohledem na výkonnost i typ cvičení.

Každou středu od 18.30 do 19.30 probíhají skupinové lekce běhu. Začátečnickům

i zkušeným běžcům se věnují trenéři a blogeri z Running2.cz Soňa Hrabec Kotulková a Michal Hrabec. Sraz je vždy v 18.20 u vestibulu metra C Roztyly.

Velmi oblíbenou lekcí v této lokalitě je jóga pro všechny věkové kategorie. S sebou si stačí přinést vlastní karimatku, vodu a oblečení přiměřené počasí. Lekce probíhají každý čtvrteční podvečer od 18.00 do 19.00 na louce vedle hotelu Nosál a restaurace Za Větrem.



Letos navazují i workoutové tréninky. Středeční cvičení od 18.00 do 19.00 jsou zaměřena na rozvoj fyzické kondice a funkční zapojení celého těla. Posilování s vlastní vahou probíhá na hrazdách a cvičebních sestavách v parku Nové Roztyly jen kousek od stanice metra.

Aktuální informace k jednotlivým lekcím naleznete na www.krcakzije.cz v sekci Sport nebo na facebookové stránce Krčák žije. Pokud by vám termíny nevyhovovaly, neváhejte dorazit do nedaleké lokality Brumlovka, kde společnost Passerinvest Group pořádá spoustu dalších pravidelných lekcí zdarma. Podrobnosti najdete na stránkách www.brumlovka.cz.





KOMUNITNÍ CENTRUM ROZTYLY ZAPOČALO DRUHÝ ROK SVÉHO PŮSOBNÍ

Dočasné komunitní centrum pro ukrajinské maminky a jejich děti v areálu bývalých jatek Interlov v Praze 11 pomáhá už více než jeden rok, první klienty přivítalo v dubnu 2022.

V loňském roce, po začátku konfliktu na Ukrajině, společnost Passerinvest Group operativně vybudovala na svých pozemcích dočasné komunitní centrum pro ukrajinské maminky s dětmi. Takové zařízení představuje vhodné zázemí pro hlídání dětí, sociální a volnočasové aktivity s možností edukace a zapojení se do sociálních a podpůrných programů. Za touto myšlenkou stál přímo Radim Passer, zakladatel a CEO společnosti Passerinvest Group, který tak chtěl pomoci lidem utíkajícím před válkou. Komunitní centrum se nachází v areálu

bývalých jatek Interlov, v místě plánované rezidenční zástavby. Vzhledem k tomu, že se na tomto místě ještě několik let nebude stavět, byly pozemky poskytnuty právě pro vytvoření centra. To je vybudované z modulární sestavy obytných buněk Koma Vizovice, které budou po splnění svého účelu bezplatně převedeny na MČ Praha 11 a přemístěny k trvalému užívání dle potřeb městské části.

Fungování centra bylo spuštěno v kooperaci s nadačním fondem Help Ukraine. Tento provozovatel však ukončil činnost a centra se v lednu tohoto roku ujala Jihoměstská sociální, která na území Prahy 11 poskytuje sociální služby, mimo jiné pečovatelskou službu, provoz Domova pro seniory Jižní Město i odlehčovací centrum.

Komunitní centrum bylo a je využíváno v celé své kapacitě. Jedná se o přibližně 70 ukrajinských dětí, které zde tráví čas, zatímco jejich maminky pracují či vyřizují dokumenty. Hlídání zajišťuje edukovaný personál, přímo některé ukrajinské maminky, které dokážou vytvořit vhodné prostředí, kde se děti cítí bezpečně, a připravit program adekvátně věku svých svěřenců.



NOVÉ SLUŽBY PRO VEŘEJNOST U STANICE METRA ROZTYLY

Služby v administrativní budově Roztyly Plaza budou pro občany otevřeny v prvním čtvrtletí roku 2024.

Nová budova Roztyly Plaza v blízkosti stanice metra linky C Roztyly pokročila do další fáze výstavby. Stavební práce na skeletu konstrukce byly již dokončeny, čímž se odhalil finální organický tvar tohoto jedinečného objektu z dílny architektonického studia Aulík Fišer architekti. V následujících měsících bude dokončeno

celkové opláštění skeletu stavby prosklenou fasádou a práce se kompletně přesunou do vnitřních prostor budovy. Od spodních pater zde probíhá instalace páteřních tras vzduchotechniky, elektra a hasičího systému a svou strukturu dostane i originální interiér. Dokončovací práce jsou naplánovány na konec tohoto roku.

Sedmipatrový objekt nabídne k pronájmu kanceláře s celkovou plochou 21 700 m² a první nájemci se budou stěhovat na začátku roku 2024. Za své budoucí sídlo

si jej vybrala úspěšná česká společnost vyvíjející počítačové hry SCS Software. Tito kreativci si vybudují nové a inspirující kancelářské prostory ve třech nejvyšších patrech budovy o celkové rozloze 10 000 m².

V přízemí objektu vzniknou také obchodní jednotky denní potřeby. Bude se jednat například o lékárnu či moderní kantýnu s kavárnou. Provozovatelem gastro zařízení bude renomovaná společnost Perfect Canteen Filipa Sailera, která nabídne příjemné posezení jak ve vnitřních prostorech, tak v případě hezkého počasí i na venkovním sezení. Následovat bude také úprava nejbližšího okolí i modernizace přiléhajícího příměstského autobusového terminálu.

„Parter v okolí budovy si zaslouží výměnu asfaltu za pražskou mozaiku umožňující zasakování vody a návrh jeho funkčního řešení zvyšuje komfort a bezpečí i při používání MHD. Terminál bude osazen moderními, a hlavně osvětlenými zastávkami, budou se zde nacházet také další plochy na sezení nebo možnosti úkrytu při nepříznivém počasí, velkorysý vodní prvek i zeleň,“ sdělil Ing. arch. Jan Aulík, architekt projektu.





NÁVRAT VODY ZPĚT NA POVRCH

Součástí revitalizace brownfieldu Interlov je plánovaná realizace nové vodní nádrže a několika tůň. Vyvedení na povrch se dočká i zatrubněná část Roztylského potoka.

K Dolnomlýnskému rybníku přezdívanému Mlejňák či rybníku Labuť přibudou v lokalitě Kunraticko-michelského lesa v příštích letech další vodní plochy. Jejich vytvoření potěší nejen milovníky procházek a posezení u vody, ale také ochránce životního prostředí a krajináře. Realizace nádrží totiž napravuje závažné ekologické a environmentální škody napáchané za socialismu zatrubněním Roztylského potoka, které bylo provedeno během výstavby linky metra C a dálnice. Pojďme se společně podívat, jakou podobu bude mít stěžejní z naplánovaných vodních prvků – Novoroztylská nádrž.



ruiny bývalého koupaliště Plivatka

Vodní plocha Novoroztylská nádrž, jejíž budoucí podobu si můžete prohlédnout v rozpracovaném nákresu projektantů, se bude nacházet na dohled od workoutového hřiště v parku Nové Roztyly. Dešťová voda, která bude nádrž napájet, bude dále proudit korytem až do Roztylského potoka. Ráz krajiny a budoucí rezidenční výstavby na místě brownfieldu po areálu Interlov dotvoří

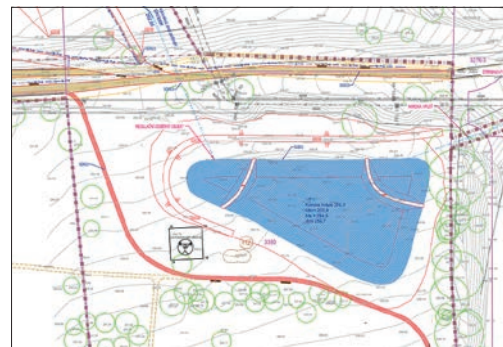
systém tůň vybudovaných na toku Roztylského potoka, které budou rozmístěny mezi plánovanými budovami.

OBNOVA PŮVODNÍHO BIOTOPU

Vznik nádrže je součástí rozsáhlých rektivačních změn s cílem obnovit původní biotop, který svými necitlivými zásahy poničili plánovači v éře socialismu. Záměr společnosti Passerinvest Group, která zdejší pozemky vlastní a postupně již několik let buduje nový park na okraji Krčáku, zahrnuje mimo jiné vyvedení Roztylského potoka na povrch. Část toku byla v době výstavby metra C nejen zatrubněna, ale také přeložena, takže jeho nová poloha nekopíruje původní, přírodně vzniklé koryto. To by se v budoucnu mělo opět změnit, přičemž jednotlivé kroky jsou podrobně konzultovány a připravovány s vodohospodáři a příslušnými odborníky. Vodní prvky plánované v rámci postupných úprav zdevastovaného území nepřinesou jen potěchu pro oko. „Naším cílem je obnovení původního biotopu s Roztylským potokem a stejně tak i vyvedení dešťové vodoteče z Horních Roztyl tak, aby voda byla zadržena v krajině se všemi svými pozitivními efekty a neodtékala kanalizací jako doposud,“ popisuje připravované úpravy Martin Unger, technický ředitel společnosti Passerinvest Group.

PŘÍNOSY VODY ZADRŽENÉ V KRAJINĚ

Voda ochlazuje okolí a hraje velkou roli v boji se suchem, kterým je Česká republika do budoucna ohrožena. Nádrže, rybníky, potočky a tůně též přispívají k rozvoji biodiverzity a zdraví ekosystému.



„Role vodních ploch je důležitá v přírodě stejně jako v městské zástavbě. V obou případech se jedná o důležité biotopy pro široké spektrum rostlin a živočichů, a to i ve městech, kde mohou vytvářet zajímavé příležitosti pro mnohé druhy, jak osídlit městskou krajinu,“ uvádí krajinářka Kateřina Langer Zimová.

V posledních letech jsme svědky migrace živočichů z náročných podmínek zemědělské krajiny do prostředí velkých měst. „Právě vodní plochy jsou pro ně důležitými místy, kde nacházejí nový domov nebo odpočinek na své cestě. Takovým plochám se říká biocentra a ve městech mají i další důležitou roli, kterou je příznivý vliv na mikroklima a zadržování vody v krajině. Voda působí jako klimatizační jednotka a udržuje si relativně stálou teplotu oproti kolísavé teplotě městského okolí,“ dodává Zimová.

Park Nové Roztyly je v místech navazujících na Krčský les až na pár maličkostí takřka dokončen. Další parkové úpravy čekají část brownfieldu v místě budoucí výstavby. S vytvořením nových vodních toků a vznikem nádrží se počítá spolu s realizací rezidenčních objektů v horizontu několika let.



místo budoucí Novoroztylské nádrže

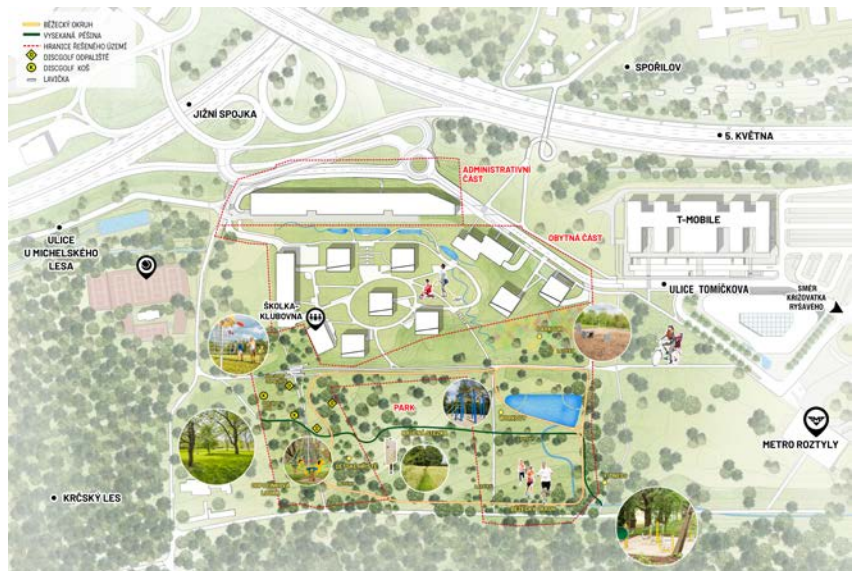
OŽIVENÍ BROWNFIELDU INTERLOV

Spolu s úpravami parku pokračuje také příprava urbanistického projektu v brownfieldu Interlov, který zahrnuje nájemní i vlastnické bydlení, pracovní příležitosti nebo mateřskou školku.

Rozvoj bydlení patří aktuálně mezi stěžejní priority hlavního města Prahy. Politici, odborníci i veřejnost se přitom shodují, že nejvhodnějšími místy pro výstavbu nového bydlení jsou především brownfieldy, tedy dříve využívaná území uvnitř města, která již ztratila svůj původní význam a nyní čekají na další uplatnění. Výhodou brownfieldů, díky kterým je možné město zahušťovat, a nikoliv dále rozpínat do okolí krajiny, je jejich začlenění do městské struktury, díky čemuž jsou dobře napojeny na potřebnou infrastrukturu.

DALŠÍ VYUŽITÍ BÝVALÉHO AREÁLU INTERLOV

Jedním z typických brownfieldů je i dlouho zanedbávaný a nevyužitý areál Interlovu u křižovatky Jižní spojky s magistrálou. Po ukončení provozu jatek na počátku devadesátých let začal areál postupně chátrat. Do roku 2013 byly všechny původní budovy zbourány, z areálu zbyly jen rozlehlé betonové parcely a haldy recyklátu cihel a betonu. Navazující území bližší ke Krčskému lesu od té doby společnost Passerinvest Group



postupně kultivuje do podoby parku pro veřejnost. Samotná část území určená pro výstavbu se týká pouze oblasti, která již byla historicky zastavěna nebo hospodářsky využita. Nehrozí tak, že by budoucí výstavba zasáhla do území parku nebo Krčského lesa.

Celý záměr pracuje s touto rozvojovou oblastí způsobem, aby potlačil a někde až eliminoval negativní vlivy a dopady plynoucí z rušné křižovatky. Důležitou roli zde tak hraje podlouhlá administrativní budova, jež vznikne v těsné blízkosti magistrály. Ta poslouží jako štít, který odcloní a odhluční celou zatíženou oblast

včetně okraje lesa. Fasáda budovy bude navržena tak, aby se hluk neodrážel směrem na Starý Spořilov.

VLASTNICKÉ I NÁJEMNÍ BYDLENÍ

Kromě jedné administrativní budovy jsou všechny zbývající parcely v místě bývalého areálu jatek určeny pro nové bydlení. V místě by mělo vzniknout na 600 bytů, z čehož bude zhruba 400 určeno ke koupi a dalších 200 k pronájmu. Záměr tak reaguje na potřeby nejen celého města, ale také městské části Praha 11, která se dlouhodobě potýká s odchodem mladých rodin a lidí v produktivním věku. Populace městské části tak neúměrně stárne, což s sebou přináší řadu nepříznivých efektů.

„Nejvýznamnějším podílem bytů v projektu Nové Roztyly bude velikost 2+kk, myslíme tím hlavně na mladé rodiny s dětmi. V lokalitě počítáme také s vybudováním školky a klubovny pro veřejnost,“ vysvětluje Martin Unger, technický ředitel společnosti Passerinvest Group.

Projekt rezidence je navržen tak, aby odpovídal stávajícím hygienickým normám, současným technologickým požadavkům moderních staveb, potřebám prostupnosti území i nárokům na ochranu životního prostředí a udržitelnost.



betonová kanalizace v brownfieldu Interlov



HISTORIE PROSLULÉHO LESNÍHO DIVADLA V KRČI

archiv: A. Sečkář

Příběh dnes již zaniklého Lesního divadla v Krči sahá více než sto let do minulosti. Seznamte se s unikátní stavbou, kterou v roce 1913 vybudoval lékař Jan Šimsa na pozemcích statkáře Tomáše Welze poblíž bývalého Šimsova sanatoria.

Věděli jste, že „náš“ Krčák není v jihovýchodním cípu Prahy jediným lesem s touto přezdívkou? Stejně označení si u řady místních obyvatel vysloužil také Velký háj, který najdeme v katastru Krče nedaleko sídliště Novodvorská. Místo je ve vzpomínkách pamětníků i zájemců o dějiny Prahy pevně spojeno s Lesním divadlem. Historie pozoruhodného kulturního zařízení, jehož stopy jsou ve Velkém háji stále patrné, je natolik zajímavá, že se na skok vydáme i do

onemocněními, a léčila se zde také řada významných osobností veřejného života. Kromě vedení sanatoria se Jan Šimsa věnoval také osvětové činnosti, překladatelství a kultuře. Právě zájem o divadelnictví jej přivedl k myšlence přírodního divadla, které s jeho finanční podporou vzniklo v roce 1913 na pozemcích statkáře Tomáše Welze.

SLAVNÁ ÉRA KRČSKÉHO LESNÍHO DIVADLA

O slavnostní zahájení provozu divadla se postaral místní ochotnický spolek Vlast, který na jeho prknech představil hru básníka a dramatika Jaroslava Kvapila Princezna Pampeliška. Na nastudování inscenace se podílel také samotný doktor Šimsa.

František Serafínský Procházka. V dobách jeho největší slávy divadlo navštěvovalo až 5 500 diváků, přičemž pět set z nich sledovalo představení z lavic a ostatním byla vyhrazena místa ke stánům.

POŽÁR, ZNOVUZROZENÍ A ZÁNIK

V roce 1935 do provozu divadla významně zasáhl požár: živel zničil vše kromě zděných staveb. S obnovou zařízení přišla jeho další velká éra, během níž zde své inscenace uváděla například pobočná scéna nulselské Fidlovačky, a za druhé světové války zde diváci mohli sledovat hry v nastudování Divadel pražských předměstí. Po skončení války se na jeviště přírodního divadla vrátili ochotníci, kteří se na něm střídali s herci z Městských divadel pražských.

Činnost Lesního divadla byla oficiálně ukončena v roce 1946. Poslední z více než 600 představení – tragický milostný příběh z pera Aloise Jiráska s názvem Vojnarka – však uvedlo ještě v roce 1951. O sedm let později bylo opuštěné a rychle chátrající zázemí přírodního divadla srovnáno se zemí. Zbytky lavic, jedno z přístupových schodišť, část nestržené zdi nebo betonová nápořevní budka ale slavnou historii lokality připomínají dodnes.



archiv: A. Sečkář

druhého Krčského lesa. Od toho „našeho“ Krčáku je navíc divadlo vzdáleno jen něco málo přes jeden kilometr.

Počátky Lesního divadla jsou spjaty s osobou dr. Jana Šimsy – lékaře, který se mimo jiné významně zasadil o rozvoj Krče. V roce 1901 zde na pozemcích bývalých lázní založil takzvané Šimsovo sanatorium pro léčbu vnitřních a nervových chorob. Pobyt v zařízení, v jehož hlavní budově se dnes nachází Dětské centrum při Thomayerově nemocnici, byl svého času velmi žádaný, zejména v případě pacientů s těžkými

Divadelní sezona trvala vždy od 1. května do poloviny září. Představení se konala v neděli odpoledne a z nevysokého vstupného, které ochotníci vybírali, se přispívalo na stavbu nové sokolovny.

Lesní divadlo se záhy stalo důležitým centrem místního kulturního života. Kromě činohry se zde hrála i opera a svůj dramatický um na místním jevišti předváděly nejen amatérské spolky, ale i slavní herci a pěvci včetně velkých jmen Národního divadla. Jeho činnost podporovaly takové osobnosti, jako byli spisovatelé Antal Stašek nebo



dnešní stav

FILMY A SERIÁLY, KTERÉ SE NATÁČELY V KRČSKÉM LESE

Kunraticko-michelský les patří mezi nej-kouzelnější a současně nejtajemnější místa v Praze. Není tedy divu, že v minulosti posloužil jako kulisa pro nespočet filmových a seriálových produkcí.

Při slunečném letním počasí vám bude Krčák připadat jako z pohádky. Stačí se však po něm projít v noci nebo za pochmurného počasí a může vám nahnat hrůzu. Často je tak využíván pro natáčení různých dramatických a napínavých scén. V následujícím článku vám přinášíme přehled těch nejznámějších filmů a seriálů, které se natáčely v Krčském lese a jeho nejbližším okolí.

1. Ordinance v růžové zahradě (2019)



zdroj: TV Nova

Přímo na zřícenině Nového hrádku se natáčel 10. díl 15. série Ordinance v růžové zahradě s názvem Pomáhat se nevyplácí, ve kterém záchranáři zachraňují život mladíkovi, kterého zavalil obrovský kámen ze zříceniny, když se zde pokoušel najít kešku.

2. Případ pro zvláštní skupinu (1989)

Minisérie Případ pro zvláštní skupinu sleduje členy zvláštní skupiny, která vyšetřuje těžké zločiny a vraždy. Ve čtvrtém dílu s názvem Král se zlobí zavítají hlavní postavy do Krčského lesa, konkrétně k restauraci U Krále Václava IV. Lokace však v tomto případě představuje venkov, kde se nachází chata veksláka Hejského.

3. Kočár do Vídně (1966)

Hlavní roli ve válečném dramatu režiséra Karla Kachyni ztvárnila herečka Iva



zdroj: Národní filmový archiv

Janžurová a ve „vedlejších rolích“ se tu na malou chvíli objevila i záhadná stavba betonového schodiště, jehož ruiny jsou dodnes ukryty uprostřed Krčského lesa.

4. Probudím se večera (2012)

Česká filmová sci-fi komedie s Jiřím Mádlem v hlavní roli využila prostředí restaurace U Labutě na okraji Krčského lesa v části filmu, kde se učitel Petr Kovář vydá na sraz se svými spolužáky z gymnázia. Na stejném místě se natáčel také sraz spolužáků ve filmu Vrchní, prchni! z roku 1980.

5. Inspektor Max (2018)

Druhý díl televizního seriálu s Jurajem Kukurou v hlavní roli, který má název Výlet, zavítal i do Krčského lesa. Jedna z napínavých scén, kde se auto skoro srazí



zdroj: Česká televize

s traktorem, se odehrává přímo u viaduktu zaniklé železniční tratě, která Krčákem v minulosti vedla.

6. Specialisté (2017)

V 16. dílu třetí série si v jedné ze scén můžete povšimnout rybníčku, který se nachází na rozhraní Krčského lesa a areálu Thomayerovy nemocnice. Právě tento areál se objevil dokonce v desítkách dalších filmů a seriálů – mezi nimi třeba Kriminálka Anděl, Modrý kód, Sanitka, Vraždy v kruhu, Clona, Fair Play nebo legendární film Návštěvníci.

7. Nevinné lži (2013)

Kulisy Krčského lesa se objevily také v závěrečné části 11. dílu seriálu Nevinné lži. Zahradní akce u jednoho z domků se totiž konala v Kunraticích v ulici Mašatova, kde pozemky domů přímo sousedí s okrajem Krčáku.

8. 30 případů majora Zemana (1974)



zdroj: Česká televize

Věděli jste, že hned první díl tohoto seriálu se odehrával jen kousek od Krčského lesa? Jezero v úvodním dílu Smrt u jezera je ve skutečnosti Zámeckým rybníkem u zámku Krč. Ten sice nestojí přímo v Krčáku, ale zámecký park jen přes silnici v ulici Vídeňská na Krčský les navazuje.

9. Vzorňý kinematograf Haška Jaroslava (1955)

Jedním z vůbec nejstarších českých filmů, které se natáčely v Krčském lese, je snímek Oldřicha Lipského, jehož předlohou jsou čtyři povídky Jaroslava Haška. Poslední příběh s názvem Vzorná láska lepších lidí se z velké části odehrával v Krčáku.

10. Van Helsing (2004)

Areál kunratické tvrze, který stojí přibližně 400 metrů od okraje Krčáku, se v roce



zdroj: Universal Pictures

2004 přeměnil na jednu z lokací hollywoodského velkofilmu s Hughem Jackmanem v hlavní roli. Na dvoře zámku tehdy vyrostly kulisy celé středověké vesničky.



JAK VYUŽÍVAT PIKNIKOVÁ MÍSTA S VEŘEJNÝMI OHNIŠTI

Na celém území Krčského lesa platí přísný zákaz rozdělávání ohně. Existují však dvě výjimky – v Krčáku se totiž nachází speciální pikniková místa s veřejnými ohništi, na kterých si můžete užít letní grilovačku nebo třeba opéct buřty.

Oblíbenější ze dvou piknikových míst, a tedy také to více vytižené, naleznete přímo u srubu Gizela v blízkosti Velkého altánu ve východní části lesa, kam vede modrá a zelená turistická trasa. Kromě veřejného ohniště najdete okolo srubu Gizela také příjemné posezení, dětské hřiště se skluzavkou nebo pingpongový stůl. Rodinné grilování můžete spojit s fotbalem – s dětmi si tu zakopete na bránu přímo na sousedním lesním fotbalovém hřišti.



Druhé piknikové místo je už trochu hlouběji v lese, konkrétně na nejzápadnějším bodě zelené turistické trasy, jen kousek od známého vyhlídkového místa na sídliště Krč a Lhotku. Součástí griloviště je několik dřevěných lavic a také krytý altán pro případné ukrytí při nečekaném dešti. Kde obě pikniková místa hledat, vám poradí mapa na zadní straně tohoto čísla.

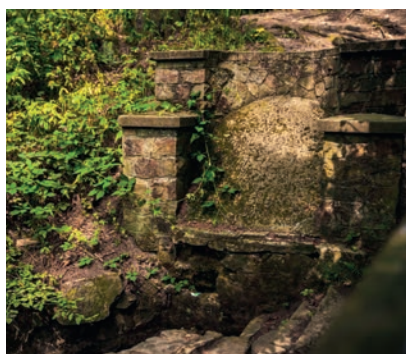
Ačkoliv na těchto místech lze oheň legálně rozdělávat, stále je třeba mít na paměti, že se nacházíte v lese, což znamená nutnost

dodržet několik důležitých pravidel. Pikniková místa by měla sloužit primárně jednotlivcům a malým skupinkám, v žádném případě se tedy nejedná o místa vhodná pro velká shromáždění. Dřevo na oheň si musí zájemci přinést vlastní a též je třeba počítat s tím, že dané místo může být již obsazeno, neboť rezervaci si udělat nelze. Při nevhodných povětrnostních a klimatických podmínkách může být použití piknikového místa zakázáno. Je tak třeba se vždy řídit provozním řádem i selským rozumem.

V KRČÁKU PROBĚHLO TRADIČNÍ OTEVÍRÁNÍ STUDÁNEK

Předposlední dubnovou sobotu se v Krčském lese uskutečnil již 42. ročník každoročního otevírání studánek. K povedené vycházkové akci s bohatým programem se připojili pravidelní účastníci, ale i řada nových tváří.

Průvod začal v Kunraticích u kostela sv. Jakuba Staršího a následně vedl přes rybník Ohrada k rybníku Dolnomlýnskému u Krčáku. Dále se pokračovalo přes Urešovu studánku kolem altánu až ke zřícenině Nového



hrádku a poté dolů ke studánce Václavce. Jednotlivé zastávky byly zpestřeny zajímavými povídkami i sborovým zpěvem.

Jak ale tato jarní tradice vůbec začala? Historicky první průvod se konal 26. dubna roku 1980 a vznikl tak trochu náhodou. Nejenom s otevíráním studánek, ale hlavně se studánkami samotnými není totiž dodnes nikdo spojován více než pan Eduard Ureš, známý také coby „studánkový dědeček“ nebo „studánkový rytíř“. Ten se o studánky v Krčském lese staral už několik let před prvním ročníkem jarního otevírání.

O studánky v Krčském lese i na dalších místech v Praze se začal zajímat v roce 1975, kdy se s rodinou přestěhoval do hlavního města. Za svůj život jich nalezl stovky, u spousty zajistil průzkum vod a řadu z nich hlavně zprovoznil nebo upravil. A vzhledem k tomu, že bydlel v ulici Novodvorská v Praze 4, měl to do Krčáku kousek. Práce pana Ureše postupně inspirovala i další obyvatelé z Krče a Kunratic. Ti se k němu přidávali

a pomáhali mu s údržbou studánek. A jak se komunita rozrůstala, zvyšoval se také zájem o poznání historie a místní přírody. Což dalo nakonec vzniknout této tradiční jarní akci.



studánka
Václavka před 80 lety

NEJÚSPĚŠNĚJŠÍ ČLÁNKY ZA PĚT LET FUNGOVÁNÍ MAGAZÍNU KRČÁK ŽIJE

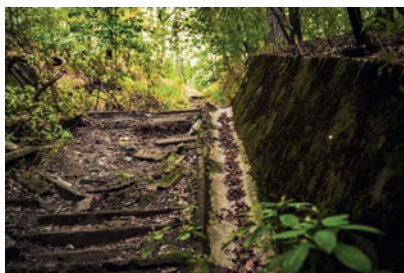
Letos v dubnu oslavil náš online magazín Krčák žije prvních pět let existence. Od jara 2018 jsme pro vás na webu www.krcakzije.cz napsali už stovky článků a aktualit z Krčského lesa a prozkoumali každý kout této unikátní lokality, která je plná příběhů, tajemných míst a bohaté historie.

Máme velkou radost z toho, jak se naše komunita za těch pět let fungování rozšířila. Nové články dělají každý měsíc radost tisícům čtenářů a facebookovou stránku Krčák žije sleduje již bezmála 12 tisíc z vás. Co nás těší ještě více, je, že nám spousta fanoušků posílá nejrůznější tipy na články, vzpomínky z dětství nebo třeba fotky z místa.

Některá naše pátrání bavila čtenáře natolik, že o nich později vznikly články a reportáže i v jiných médiích včetně České televize, která nás oslovila při tvorbě svých pořadů. Rozhodli jsme se proto vybrat deset článků, které vás za posledních pět let zaujaly nejvíce.

1 ZÁHADNÉ SCHODIŠTĚ V KRČSKÉM LESE více než 40 tisíc přečtení

Po dlouhém pátrání se nám podařilo rozluštit největší záhadu Krčského lesa, nad kterou si místní desítky let lámali hlavu. Tou záhadou byla ruina monstrózního betonového schodiště skrytého uprostřed lesa. Kdo ho zde postavil, a hlavně proč a kdy?



Celý článek si můžete přečíst na www.krcakzije.cz/schody

2 TEMNÁ STRÁNKA KRČÁKU: VRAŽDY A ÚMRTÍ více než 35 tisíc přečtení

Jedna z nejkrásnějších lokalit v Praze má svoji odvrácenou stranu, o které se někteří místní bojí mluvit. V článku jsme se podívali

na některé nešťastné události, ke kterým v lese došlo.

Celý článek si můžete přečíst na www.krcakzije.cz/temnastranka



3 TAJEMNÉ SCHODIŠTĚ V KRČSKÉM LESE - 2. DÍL více než 21 tisíc přečtení

Rok od vydání prvního článku o schodech jsme se pustili do dalšího pátrání, neboť mnoho otázek zůstalo nezodpovězeno. Nakonec jsme odhalili ještě mnoho dalšího.

Celý článek si můžete přečíst na www.krcakzije.cz/schody2

4 20 VĚCÍ, KTERÉ JSTE (MOŽNÁ) NEVĚDĚLI O KRČSKÉM LESE více než 13 tisíc přečtení

Pokud jste si mysleli, že o Krčáku víte úplně všechno, neváhejte si projít 20 zajímavostí, o kterých jste možná dříve neslyšeli.

Celý článek si můžete přečíst na www.krcakzije.cz/20veci

5 HISTORICKÉ VRAŽDY V KRČSKÉM LESE více než 11 tisíc přečtení

V Krčáku nebylo vždy zcela bezpečno. V článku jsme připomněli několik událostí z dávné minulosti, ze kterých běhá mráz po zádech.

Celý článek si můžete přečíst na www.krcakzije.cz/temnahistorie

6 VIADUKTY ZANIKLÉ ŽELEZNIČNÍ TRATI více než 10 tisíc přečtení

V tomto článku jsme se vypravili po stopách bývalé železniční trati, která Krčákem vedla až do konce padesátých let minulého století. V lese po ní zbylo několik pilířů a menších mostků.

Celý článek si můžete přečíst na www.krcakzije.cz/zeleznice

7 KUNRATICKÝ MLÝN STÁLE CHÁTRÁ. NYNÍ JE NA PRODEJ více než 7 tisíc přečtení

Nahlédli jsme do prostor chátrajícího Kunratického mlýna, jehož vznik je datován do roku 1764. O století později zde byla zřízena proslulá výletní hospůdka.

Celý článek si můžete přečíst na www.krcakzije.cz/mlyn

8 PO STOPÁCH BÝVALÉ LESNÍ RESTAURACE HÁJOVNA více než 6 tisíc přečtení

V článku jsme se vrátili do dob slávy oblíbeného lesního hostince z 19. století. Po legendární Hájovně, jejíž součástí byla i venkovní zahrádka se stovkou míst k sezení, zbyly na místě už jen ruiny.



Celý článek si můžete přečíst na www.krcakzije.cz/hajovna

9 UPLYNULO 600 LET OD SMRTI VÁCLAVA IV. V KRČÁKU více než 6 tisíc přečtení

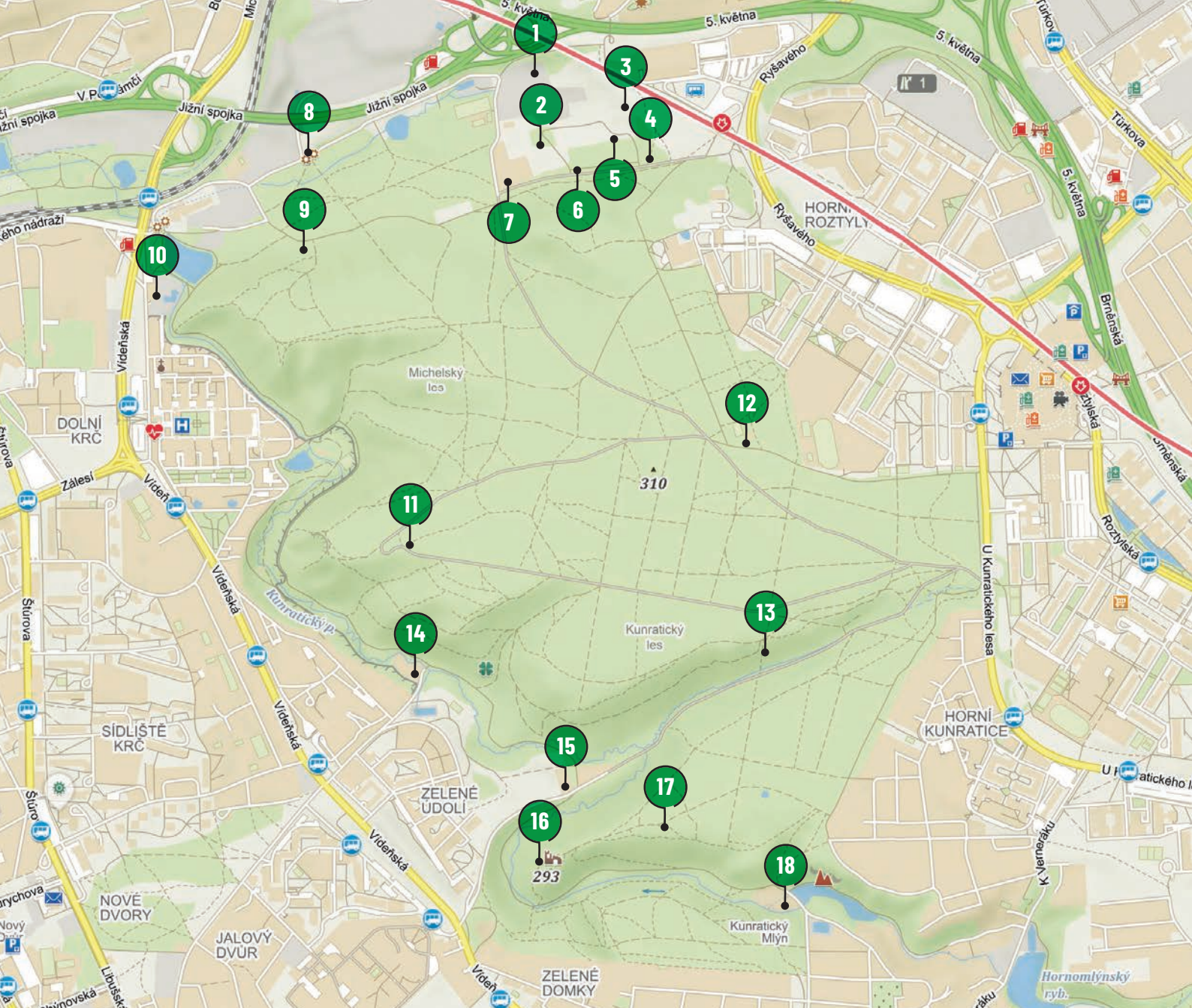
Zmapovali jsme poslední dny života českého krále Václava IV., syna Karla IV., který v roce 1419 zemřel v Krčském lese ve svém letním sídle, na Novém hrádku.

Celý článek si můžete přečíst na www.krcakzije.cz/vaclaviv

10 PŘEHLED DÍLŮ SERIÁLU 10 ZAJÍMAVOSTÍ V KRČÁKU více než 6 tisíc přečtení

Náš úvodní seriál mapoval deset zajímavých míst v Krčském lese – například zříceninu Nového hradu, zookoutky, rybníky, studánky nebo zámky Krč a Kunratice.

Celý článek si můžete přečíst na www.krcakzije.cz/serial



- | | | |
|-----------------------|------------------------------|-----------------------------------|
| 1 BROWNFIELD INTERLOV | 7 RESTAURACE ZA VĚTREM | 13 ZÁHADNÉ SCHODIŠTĚ |
| 2 DISCGOLFOVÉ HŘIŠTĚ | 8 VIADUKTY ZANIKLÉ ŽELEZNICE | 14 RESTAURACE NA TÝ LOUCE ZELENÝ |
| 3 PARKOUROVÉ HŘIŠTĚ | 9 RUINY RESTAURACE HÁJOVNA | 15 RESTAURACE U KRÁLE VÁCLAVA IV. |
| 4 STROJE NA FITNESS | 10 RESTAURACE U LABUTĚ | 16 ZŘÍCENINA NOVÉHO HRADU |
| 5 VENKOVNÍ WORKOUT | 11 PIKNIKOVÉ MÍSTO | 17 OBLÉHACÍ TÁBOR HUSITŮ |
| 6 BĚŽECKÁ DRÁHA | 12 SRUB GIZELA | 18 KUNRATICKÝ MLÝN |

MAPA KRČSKÉHO LESA A OKOLÍ

V mapě na této stránce najdete kromě několika nejznámějších míst v Krčáku označené také body, kterým se primárně věnujeme v tomto tištěném vydání. Na webových stránkách našeho magazínu je však k dispozici plnohodnotná verze interaktivní mapy, kde si můžete prohlédnout více než sto dalších míst i tras v lokalitě Krčského lesa včetně všech restaurací, vzácných stromů, studánek nebo například výletních cílů. Sportovci jistě ocení cyklistické a běžecké trasy nebo mapu sportovišť a rodiny s dětmi zase přehled bezmála třiceti dětských hřišť.



www.krcakzije.cz/mapa



krcakzije



krcakzije